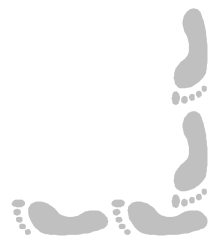
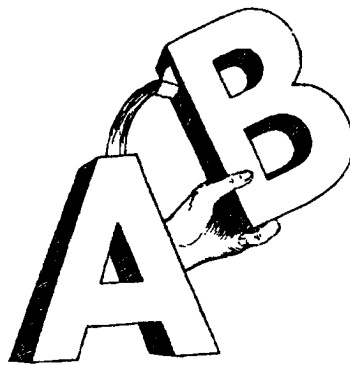
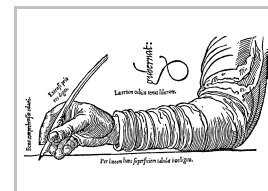




Tipografía





Vocabulario básico

Familia tipográfica

Una familia tipográfica es un grupo integrado de fuentes con un nombre general. La familia entera sigue unos **patrones de diseño** que la hacen característica. Siempre se deben al trabajo de algún diseñador concreto. A veces se crearon específicamente para ser empleadas en una labor determinada; algunas se han convertido en clásicas y se utilizan constantemente. El uso de una u otra familia suele dar carácter a un escrito y por tanto es una decisión importante. Un ejemplo clásico es la familia *Times*, creada por el prestigioso diseñador **Stanley Morison** por encargo del periódico *The Times*. Éstos son algunos ejemplos de familias tipográficas:

Times Courier Avant Garde Lucidatypewriter Immortal **Gilgongo**

Variedades en una familia

A partir del diseño común de una familia se pueden considerar distintas variantes; por ejemplo, si los trazos se hacen más gruesos se obtiene la variedad **negrita**, si se inclinan y retocan se obtiene la **cursiva**, si se escriben las minúsculas con la forma de las mayúsculas se obtiene **versalita**. Estas distintas variedades permiten realzar distintas partes de un texto usando la misma familia, dando así vistosidad a la composición sin necesidad de mezclar varias familias. Normalmente se pueden aplicar varios efectos en una misma fuente, con lo que el número de variedades puede ser de varias decenas. A continuación se muestran algunas variantes (las más básicas) de la familia *Street*, del diseñador **Graham Meade**.

Normal **Negrita** *Cursiva* Subrayada VERSALITA **Negrita+Cursiva**

Altura de los caracteres

Se mide en **puntos tipográficos**. Esta medida se introdujo en el siglo XVIII; un punto tipográfico mide 1/72 pulgadas (es decir, 0.35 mm). Esto permite una gran precisión cuando se compone un texto, pero basta saber que la altura comúnmente utilizada para el cuerpo de los textos es de 12 puntos (en milímetros, 4.23), mientras que los titulares suelen ser de 24 ó 30 puntos de altura. Veamos algunas alturas distintas:

Seis puntos Ocho puntos Doce puntos Catorce puntos Dieciocho puntos

Anchura de los caracteres

Atendiendo a la anchura de los caracteres, se puede distinguir entre dos tipos de fuente:

- ♦ **Fuentes de espaciado fijo.** Todos los caracteres tienen el mismo ancho, por lo que son poco vistosas. Se utilizan en ciertos textos técnicos. Los ejemplos más conocidos son *Courier* y *Letter Gothic*; también es de espaciado fijo *Lucidatypewriter*.
- ♦ **Fuentes de espaciado proporcional.** Cada carácter tiene la anchura que sea necesaria para ofrecer buen aspecto (por poner un ejemplo, una *m* debe ser mucho más ancha que una *i*). Estas fuentes son las más comunes.

Subíndices y superíndices

Para muchas fórmulas y expresiones científicas es necesario escribir caracteres un poco más pequeños que el resto y en situación un poco más baja o más alta. Es lo que se conoce como subíndices y superíndices.

Ejemplo de subíndices → La fórmula empírica del butano es C_4H_{10}

Ejemplo de superíndices → Producto de potencias de la misma base: $a^m \cdot a^n = a^{m+n}$

Importancia de la tipografía

Si la escritura es una de las habilidades más importantes de la humanidad, la tipografía debe serlo también, puesto que es la que permite materializarla. Según la frase de **Mitchell Nader**, “los tipos visten a las palabras” (“Fonts are the clothes that words wear”).

Elementos de tipografía

El estudio y la elaboración de tipos es una actividad humana en la que convergen elementos de las artes (diseño, tendencias históricas,...) y de las ciencias (informática, matemáticas,...). Muchas personas creen que es un área de conocimiento apasionante, aunque con aspectos complicados.

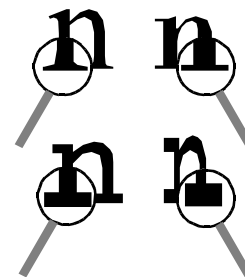
Líneas de medida

Para poder hablar de los distintos elementos de los caracteres con propiedad hay que empezar por determinar ciertas líneas que rigen el diseño de una fuente:



Los remates o gracias

Constituyen uno de los elementos más importantes de un carácter, ya que influyen decisivamente en el aspecto final de la fuente. Son los breves trazos finales, ligeramente perpendiculares a los trazos principales de la letra, que pueden aparecer o no. Por ejemplo, las fuentes *Times* y *Courier* tienen gracias; las fuentes *Avant Garde* y *Street* no tienen. Si una fuente tiene remates, su forma y grosor también son importantes: no es lo mismo que sean redondos que cuadrados o apuntados, gruesos o finos, etc.



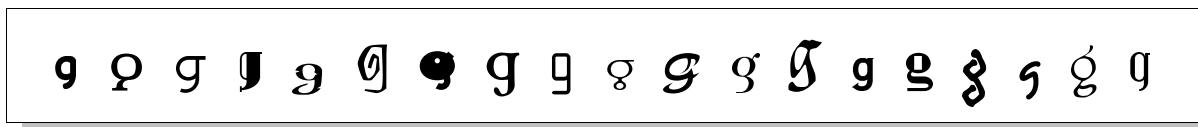
Otros elementos de un carácter

Además de los remates, existen otros elementos importantes en los caracteres, que van dando distinto carácter a un diseño.

- ♦ **Ascendentes.** Parte de las letras minúsculas que va desde la línea media superior a la alineación superior. Suelen tener ascendente las letras **b, d, f, h, k, l** y **t**.
- ♦ **Descendentes.** Parte de las letras minúsculas que va desde la línea media inferior a la alineación inferior. Suelen tener descendente las letras **g, j, p, q** e **y**.
- ♦ **Ojo medio o altura x.** La altura de las letras minúsculas que no tienen ascendentes ni descendentes, como las letras **a, c, e, i, m, n, o, r, s, u, v, w**, y **x**. Esta longitud es determinante para la impresión de tamaño que dé el tipo de letra: si un tipo tiene una altura x superior a otro, parecerá mayor aunque ambas se presenten con el mismo tamaño en puntos.
- ♦ **Brazos.** Trazos horizontales o diagonales que surgen de un trazo vertical. La letra **E** tiene tres.
- ♦ **Perfiles o filetes.** Líneas horizontales situadas entre líneas verticales, diagonales o curvas. Las letras **A, a, H** y **e** tienen uno cada una.
- ♦ **Travesaño.** Línea horizontal que sobresale de la línea vertical principal de un carácter. En la letra **t** se aprecia uno.
- ♦ **Ápice.** Parte final de un trazo que no termine en gracia.
- ♦ **Vértice.** Punto de unión de dos trazos inclinados. La letra **V** tiene uno.

La letra “afortunada”

La letra **g** es, con diferencia, el carácter de imprenta más peculiar y el mejor para identificar cualquier familia tipográfica. Existen varios nombres de elementos de carácter que sólo se aplican a ella, como **cuello, oreja** y **ojales**. Otras letras bastante peculiares son la **a**, la **e** y la **t**.





Tipografía digital

El problema

La informática aplicada a la edición siempre ha intentado desarrollar tecnologías de tipos de letras que ofrecieran las mejores características posibles. Lo difícil era encontrar una tecnología que pudiera satisfacer simultáneamente estas exigencias:

- ◆ Que los tipos tengan la máxima **calidad** técnica. La tipografía mecánica tradicional tiene resueltos multitud de problemas, y la tipografía digital también los debe resolver. Por ejemplo: ligaduras, espacio entre pares, tamaño óptico, modulaciones.
- ◆ Que se puedan ver en pantalla con la **misma forma** que tomarán en la impresora (o en la imprenta). Aunque la resolución de la impresora siempre es mucho mayor que la del monitor, es deseable que las formas de las letras en ambos dispositivos sean lo más próximas posible.
- ◆ Que puedan tener cualquier tamaño, es decir, que sean **escalables**. En tipografía tradicional existe un juego de **tipos** (bloques de metal) para cada altura.
- ◆ Que se pudieran **trasladar** fácilmente de un sitio a otro, para poder usar los tipos en cualquier ordenador.

Las soluciones

Se han desarrollado dos tecnologías que resuelven el problema: **PostScript** y **TrueType**.

- ◆ La tecnología **PostScript** es un desarrollo de la empresa Adobe. Es un lenguaje de descripción de página, que permite definir la impresión de cualquier texto y diseño; una parte de este lenguaje sirve para definir tipos PostScript. Existen dos modalidades de tipos PostScript: Type1 y Type3, pero se usa casi exclusivamente el Type1. UNIX y Macintosh pueden usar estos tipos directamente; Microsoft Windows necesita incorporar el *Adobe Type Manager*, que es gratuito en su versión *Ligth*.
- ◆ La tecnología **TrueType** es un desarrollo de Apple, licenciado por Microsoft, de modo que sus sistemas operativos pueden usar estos tipos directamente. En UNIX también se pueden usar, pero suelen requerir más esfuerzo para instalarlas.

Los fabricantes de tipos de letras suelen vender sus productos en ambos formatos.

Características

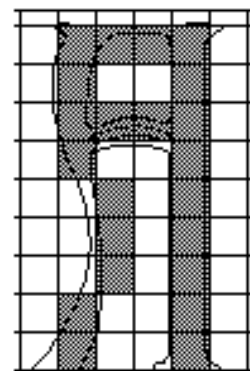
Los tipos PostScript y TrueType se obtienen en archivos, uno o más por cada tipo. Resuelven todos los problemas antes expuestos y además:

- ◆ Se adquieren en disquetes, CD-ROM o se descargan de Internet.
- ◆ Siempre aprovechan al máximo la resolución de la impresora: cuanto mejor es la impresora, mejor aspecto tiene la fuente.

Tipos de pantalla

Los tipos que se utilizan para representar texto en pantalla tienen características distintas a los necesarios para imprimir. Los mejores son los llamados **bitmap**, creados a mano por un diseñador que dibuja cada letra a base de puntos negros y blancos llamados píxeles.

Los tipos PostScript y TrueType se convierten en tipos bitmap para poder mostrarlos en pantalla. El proceso se llama en inglés *rendering*, y es muy avanzado tecnológicamente. Los mejores tipos incorporan en sus archivos unos “consejos” (en inglés, *hints*) para que el resultado final sea lo más legible que sea posible. Muchos métodos de *hinting* están patentados y no se pueden usar en programas libres, lo que explica el aspecto poco limpio que se aprecia en muchos tipos cuando se visualizan en pantalla con GNU/Linux.



Tipos usados en este libro

Lo mejor para comprender el manejo de los diferentes tipos disponibles es ver ejemplos reales de su uso. Este libro está creado con tipos de tecnología PostScript Type1, así que consideramos interesante explicar cuáles son los tipos más importantes usados y qué misión desempeñan.

Charter BT
Para escribir las porciones más importantes de texto. Se han usado cuatro variedades, ya que se necesita utilizar letra negrita, cursiva y negrita–cursiva.
ABCDEFGHIJKLMNÑOPQRSTUVWXYZ abcdefghijklmnñopqrstuvwxyz 1234567890

LucidaSans
Para los títulos de las hojas y los distintos apartados, con varios tamaños
ABCDEFGHIJKLMNÑOPQRSTUVWXYZ abcdefghijklmnñopqrstuvwxyz 1234567890

Pakenham
Para mostrar los mensajes que los usuarios pueden ver en su pantalla
ABCDEFGHIJKLMNÑOPQRSTUVWXYZ abcdefghijklmnñopqrstuvwxyz 1234567890

Karisma
Para escribir los nombres de los archivos, direcciones de Internet y similares
ABCDEFGHIJKLMNÑOPQRSTUVWXYZ abcdeFghijklmnñopqrstuvwxyz 1234567890

Drummon
Para llamadas de atención, ilustraciones, portadas de cada parte y títulos de las páginas web
ABCDEFGHIJKLMNÑOPQRSTUVWXYZ abcdefghijklmnñopqrstuvwxyz 1234567890

Tecla PR
Para escribir las teclas que hay que pulsar. Fue diseñada expresamente para este trabajo utilizando el programa Corel DRAW! y tomando como base la letra <i>Letter Gothic</i> .
ABCDEFGHIJKLMNÑOPQRSTUVWXYZ abcdefghijklmnopqrstuvwxyz 1234567890



Tabla ANSI

La organización ANSI

La *American National Standards Institute* es una organización estadounidense que se encarga de proponer, discutir y aprobar normas que regulen distintas actividades humanas. Su ámbito de acción, en contra de lo que sugiere su nombre, no se limita a Estados Unidos, sino que tiene alcance universal. Existen más asociaciones con el mismo espíritu, pero ésta es sin duda la más importante.

La tabla ANSI

Es la tabla de caracteres aprobada por la *American National Standards Institute*. Por defecto, es la que utilizan Windows y GNU/Linux. En el dorso de esta hoja se puede ver. El número que aparece en cada recuadro es el que corresponde internamente a cada carácter. Los recuadros que sólo llevan un cuadrado corresponden a posiciones libres. La tabla se conoce técnicamente como **tabla iso8859-1**.

La tabla ASCII

Los caracteres del 0 al 127 forman una tabla de 128 valores que recibe el nombre de tabla ASCII, de *American Standard Code for Information Interchange*. Estos caracteres coinciden en todas las tablas de caracteres, sólo requieren 7 bits y se siguen utilizando en telecomunicaciones. Los caracteres 0 a 31 casi nunca se visualizan, por tratarse de caracteres de control. La tabla ASCII se puede extender hasta el carácter 255 de muchas formas distintas, dando lugar a diferentes tablas, de las que la ANSI es la más importante.

Unicode

Con 256 valores disponibles no se pueden representar ni una mínima parte de los símbolos comúnmente usados por la humanidad: hay alfabetos orientales, occidentales, africanos y fonéticos; hay símbolos matemáticos e iconográficos... en definitiva, una gran cantidad de necesidades que usando tablas de caracteres de 8 bits no se pueden resolver satisfactoriamente. Por eso se está desarrollando un nuevo estándar, llamado Unicode, en el que se usan 16 bits para representar cada carácter (en programación se llaman caracteres *anchos* a los caracteres Unicode), lo que da espacio para 65536 caracteres (el resultado de 2^{16}).

Este estándar va introduciéndose poco a poco en la informática, pero resulta evidente que a largo plazo su utilización será universal. Ahora mismo, la situación es muy complicada, porque conviven sistemas de 8 bits con Unicode, y hay que realizar todas las conversiones.

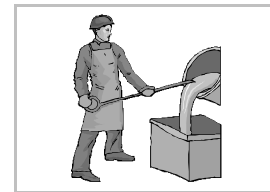
Nombres de algunos caracteres

Es interesante saber qué son los caracteres que componen la tabla ANSI, ya que son necesarios para diferentes lenguas, culturas y ámbitos.

- ◆ 131. Símbolo del franco francés.
- ◆ 134. Daga, usado en edición como llamada a nota.
- ◆ 153. Signo de Trademark.
- ◆ 164. Signo general de moneda.
- ◆ 169. Signo de copyright.
- ◆ 176. Grado, usado para indicar temperaturas.
- ◆ 182. Calderón, usado antiguamente para indicar el fin de un párrafo.
- ◆ 186. Ordinal masculino.
- ◆ 197. Amstrong, una unidad de medida.
- ◆ 208. Eth mayúscula, letra islandesa.
- ◆ 215. El aspa, signo de multiplicar.
- ◆ 223. Ligadura sz, utilizada en alemán.
- ◆ 230. Ligadura ae minúscula, usada en latín.
- ◆ 254. Letra thorn minúscula, usada en islandés.

Los caracteres de la tabla ANSI

32	33	34	35	36	37	38	39	40	41	42	43	44	45	46	47
	!	"	#	\$	%	&	'	()	*	+	,	—	.	/
48	49	50	51	52	53	54	55	56	57	58	59	60	61	62	63
0	1	2	3	4	5	6	7	8	9	:	;	<		>	?
64	65	66	67	68	69	70	71	72	73	74	75	76	77	78	79
@	A	B	C	D	E	F	G	H	I	J	K	L	M	N	O
80	81	82	83	84	85	86	87	88	89	90	91	92	93	94	95
P	Q	R	S	T	U	V	W	X	Y	Z	[\]	^	_
96	97	98	99	100	101	102	103	104	105	106	107	108	109	110	111
‘	a	b	c	d	e	f	g	h	i	j	k	l	m	n	o
112	113	114	115	116	117	118	119	120	121	122	123	124	125	126	127
p	q	r	s	t	u	v	w	x	y	z	{		}	~	
128	129	130	131	132	133	134	135	136	137	138	139	140	141	142	143
		,	f	„	...	†	‡	^	‰	Š	<	Œ		Ž	‘
144	145	146	147	148	149	150	151	152	153	154	155	156	157	158	159
ı	‘	’	“	”	•	—	—	~	™	š	>	œ	”	ž	ÿ
160	161	162	163	164	165	166	167	168	169	170	171	172	173	174	175
	ı	¢	£	¤	¥	¦	§	¨	©	ª	«	¬	-	®	¯
176	177	178	179	180	181	182	183	184	185	186	187	188	189	190	191
°	±	²	³	´	µ	¶	·	¸	¹	º	»	¼	½	¾	¿
192	193	194	195	196	197	198	199	200	201	202	203	204	205	206	207
À	Á	Â	Ã	Ä	Å	Æ	Ç	È	É	Ê	Ë	Ì	Í	Î	Ï
208	209	210	211	212	213	214	215	216	217	218	219	220	221	222	223
Ð	Ñ	Ò	Ó	Ô	Õ	Ö	×	Ø	Ù	Ú	Û	Ü	Ý	Þ	ß
224	225	226	227	228	229	230	231	232	233	234	235	236	237	238	239
à	á	â	ã	ä	å	æ	ç	è	é	ê	ë	ì	í	î	ï
240	241	242	243	244	245	246	247	248	249	250	251	252	253	254	255
ð	ñ	ò	ó	ô	õ	ö	÷	ø	ù	ú	û	ü	ý	þ	ÿ



Fabricantes

Proceso de creación

Existen en el mundo varias decenas de fabricantes de tipos de letras para ordenador. Tienen en sus plantillas diseñadores profesionales y disponen de programas específicos para la creación de los archivos. Estos programas no sólo permiten definir los rasgos que perfilan los caracteres, sino también ayudan con la creación de los *hints*, esos pequeños programas incorporados en los tipos que permiten mejorar el aspecto de los caracteres que se dibujan muy pequeños en pantalla.

Cuando se decide sacar al mercado un nuevo tipo basado en un diseño clásico, el fabricante dedica muchos recursos a investigar los tipos originales (de metal, con varios siglos de antigüedad) y adaptarlos a las nuevas tecnologías. Si se va a crear un nuevo tipo, original, el esfuerzo debe ser también mucho, ya que existen miles y es difícil resaltar con uno nuevo. Además de los trazos, los tipos de calidad también llevan otros datos, como parejas de interletrado (el espacio que debe haber entre cada pareja de letras, llamado en inglés *Kerning*) o indicaciones a los programas sobre el mejor ajuste de parámetros.

Esto significa que el proceso de creación de tipos de letra es muy laborioso, y conseguir una buena familia tipográfica puede requerir meses (incluso años) de duro trabajo.



FontLab: the professional's font editor - native TrueType & Type 1 glyph editing, hinting, kerning, etc.



Aspectos legales

Las formas de los tipos de letras no son patentables, se consideran patrimonio de la humanidad, pero las implementaciones manejables con ordenador y sus nombres sí lo son. Por tanto, los tipos de letra para ordenador se distribuyen bajo una licencia, como el software.

La mayor parte de los tipos de letra son productos comerciales, que usan licencias en propiedad. Existen bastantes tipos shareware, no hay muchos gratuitos y muy pocos que sean libres (que permitan su modificación).

A veces se encuentran en el mercado tipos de letra con nombres parecidos a los de tipos reconocidos de alta calidad, pero que se venden por un precio muy bajo. Hay que comprobar cuidadosamente la calidad de estos tipos, puesto que muchos de ellos se realizan con este método: se imprime un tipo de letra de calidad a gran tamaño, se digitaliza y se crea el nuevo tipo con los trazos así obtenidos. Este procedimiento es legal, puesto que las formas de las letras no son patentables, pero (además de ser poco ético) los tipos resultantes no tienen ni el *hinting* ni las parejas de interletrado que caracterizan a los buenos tipos, por lo que su calidad final es muy baja.

El uso ilegal de los tipos de letra es tan reprobable como el de cualquier otro software, y muchas veces pasa desapercibido, probablemente porque no se suele dar a la tipografía la importancia que merece.

Fabricantes y distribuidores

Sin ánimo de exhaustividad, se van a citar a continuación algunos fabricantes y distribuidores de tipos de letra. Se tratarán en hojas aparte los casos de **Microsoft** y de **Apostrophic Laboratories**.

Adobe

Esta empresa lleva muchos años innovando, creando y desarrollando software y recursos destinados al diseño, la composición de textos, la preimpresión y la impresión. Es la inventora del lenguaje de descripción de páginas **PostScript**, los tipos de letra **Type1** y el Formato de Documento Portátil (conocido por sus siglas en inglés, **PDF**).

La parte de su web dedicada a la tipografía es <http://www.adobe.com/type/>, donde se puede encontrar cualquiera de sus tipos de letra, software gratuito y abundante información. El producto más importante relativo a tipos de letra es el **Adobe Font Folio**, que presenta en dos CD-ROM más de 2.750 tipos de calidad superior.



Bitstream

Esta empresa se fundó en 1981, y fue la primera que se creó dedicada exclusivamente a la tipografía digital. Su sede web es <http://bitstream.com>. A continuación se ven unas muestras de sus tipos: *AdLib* a la izquierda y *Zapf Humanist 601* a la derecha.



€AaBbCcDdEeFfG €AaBbCcDdEeFfGgHhIi

Ray Larabie

Este diseñador canadiense ofrece gratuitamente más de 400 tipos, sólo en formato TrueType, además de vender comercialmente otros tipos. Su sede web es <http://www.larabieFonts.com>.

AGFA Monotype

Esta empresa se creó tras la fusión de empresas de tipografía de reconocido prestigio. Su sede web es <http://www.agfamonotype.com>.

AGFA | Monotype

A continuación se ven unas muestras de sus tipos: *Matura* a la izquierda y *Rockwell* a la derecha.

ÀaBbCcDdEeFfGgHhIiJj AaBbCcDdEeFfGgHhI

International Typeface Corporation

Una de las empresas que ofrecen mayor calidad en sus trabajos. Sede web: <http://www.iftFonts.com>.



1001 fonts

Este es uno de los mayores distribuidores de tipos gratuitos, además de ser un foro donde los diseñadores y aficionados intercambian ideas. Sede web: <http://www.1001Fonts.com>.



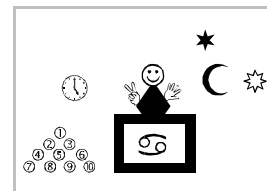
AaBbCcDdEeFfGgHhIi AaBbCcDdEeFfGgHhIi

Divide By Zero

El diseñador Tom Murphy 7 proporciona bajo este nombre una buena cantidad de tipos gratuitos, de entre los que destacan especialmente los tipos de símbolos (abajo se ven unas muestras). Sede web: <http://Fonts.tom7.com>.

divide by zero fonts





Tipos de Microsoft

Papel de Microsoft

Esta empresa dedica mucha atención a la tipografía. Contrata diseñadores para realizar tipos magníficos que luego distribuye gratuitamente, aporta información sobre técnicas de tipografía digital y proporciona gratuitamente pequeñas utilidades sobre tipografía para MS Windows. La parte de la web de Microsoft dedicada a tipografía es <http://www.microsoft.com/typography>.

Tipos gratuitos

Desde la dirección anterior se puede llegar a la zona de descarga de estos tipos. Todas las ilustraciones y datos de esta hoja se han obtenido de ahí. Los tipos sólo están disponibles en formato TrueType.

Andale Mono

Es un tipo de letra de espaciado fijo, con una sola variedad.

Andale Mono

Webdings

Se diseñó en 1997; participaron los diseñadores **Vincent Connare** por parte de Microsoft y **Sue Lightfoot, Ian Patterson** y **Geraldine Wade** por parte de Monotype. Es un tipo de letra formado por iconos.



Trebuchet MS

Lo diseñó **Vincent Connare** en 1996 buscando una buena legibilidad en pantalla. Las letras no tienen remates y presentan una gran altura x. Se dispone de cuatro variedades.

Trebuchet MS, **Trebuchet MS Bold**,
Trebuchet MS Italic, ***Bold Italic***

Georgia

El diseño es de **Matthew Carter** y el *hinting* es de **Thomas Rickner**. Es un tipo con remates.

Georgia, **Georgia Bold**, *Georgia*
Italic, ***Georgia Bold Italic***

Comic Sans

Este tipo diseñado por **Vincent Connare** para ser usado en los comics probablemente sea uno de los de más éxito popular de los últimos tiempos. Es posible verlo prácticamente en todas partes, lo que evidentemente ya le hace perder originalidad. Por desgracia, también se usa incorrectamente en muchas ocasiones como letra para texto, incluso para escritos que por su carácter requieren un tipo más legible y clásico. Se dispone de dos variedades.

Comic Sans, **Comic Sans Bold**

Verdana

El diseño es de **Matthew Carter** y el *hinting* es de **Thomas Rickner**. Esta letra está pensada para visualizar páginas web, a las que da una legibilidad extraordinaria. No debería usarse como tipo de letra para trabajos impresos, ya que ofrece poca riqueza expresiva para estos menesteres.

Verdana, **Verdana Bold**,
Verdana Italic, ***Bold Italic***

Arial Black

Este tipo es una variedad más de la familia Arial, con trazos gruesos y aspecto algo comprimido.

Arial® Black

Impact

Es un diseño de **Geoffrey Lee** a partir del diseño original de 1965 realizado por **Stephenson Blake**.

Impact™

Arial

Es la versión de Microsoft de la famosa familia *Helvética*. Tiene cuatro variedades básicas, aunque es normal que esta familia tipográfica disponga de muchísimas más. Es un tipo de letra típico para titulares. Viene incluido con todas las versiones de Windows.

Arial®, Arial Bold, *Italic*, *Bold Italic*

Times New Roman

Es la versión de Microsoft de la famosísima *Times*. Con todas las versiones de Windows se incluyen cuatro variedades de este tipo.

**Times New Roman®, Times New
Roman Bold, *Italic*, *Bold Italic***

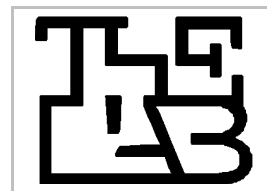
Courier New

Es la versión de Microsoft del tipo Courier, diseñado por primera vez para una máquina de escribir de IBM y posteriormente retocada por **Adrian Frutiger** para otro modelo de IBM. Con todas las versiones de Windows se incluyen cuatro variedades de este tipo.

**Courier™ New, Courier New
Bold, *Italic*, *Bold Italic***

Tipo “Windings”

Es un tipo de letra de símbolos que se distribuye con todas las versiones de Windows, pero que no se puede descargar de la sede web de Microsoft. Algunos de sus símbolos se pueden ver en la ilustración de cabecera de esta hoja.



Apostrophic Laboratories

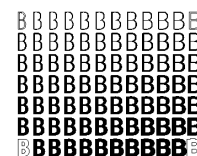
Actividad

Los *Laboratorios Apostroáficos*, como podríamos traducir el nombre de este conjunto de diseñadores, están dirigidos por el canadiense **Apostrophe** (es el nombre en inglés del carácter apóstrofo). Su trabajo se realiza en un “laboratorio” (*The Lab*), rememorando el laboratorio de los antiguos alquimistas. Se dedican a desarrollar tipos de letra de la máxima calidad y entregarlos para su uso gratuito simplemente por el placer de realizar una tarea artística, interesante y de provecho para la humanidad.

Tipos disponibles

La mayoría de los tipos de letra gratuitos que se pueden encontrar en Internet, desgraciadamente, presentan algunos fallos importantes (como no contener todos los caracteres ANSI, por ejemplo), lo que les impide ser usados profesionalmente. Sin embargo, los tipos de Apostrophic Laboratories tienen tanta calidad y nivel de acabado como los tipos comerciales, ya que están hechos buscando realizar un buen trabajo.

Los tipos se presentan en formato TrueType y Type1, e incluso hay algunos en formato Type1 Multiple Master (los tipos Multiple Master permiten generar desde mil hasta mil millones de variedades a partir de un solo diseño, según tengan uno, dos o tres ejes).



Apostrophic Laboratories ofrece más de 180 familias tipográficas, cada una de ellas con un número variable de archivos, a veces muy alto. Los diseños son muy variados y se obtienen tras un laborioso periodo de investigación. Cubren una enorme gama de usos, aunque donde la oferta es menos extensa es en tipos para cuerpo de texto, cuestión que está en estudio.

Sede web

Se accede por Internet en <http://apostrophielab.com>. El diseño actual de la página consiste en dividir la ventana de visualización verticalmente en tres zonas.

- ♦ La zona izquierda es el índice general, que presenta seis secciones.
- ♦ La zona central se usa para mostrar el índice de la sección elegida a la izquierda.
- ♦ La zona derecha, la de mayor tamaño, se usa para visualizar la página que se haya elegido en la zona central.

Descarga de tipos

1. Se elige en la zona izquierda el vínculo **grab**. Aparece en la zona central la lista de familias tipográficas disponibles.
2. Se pulsa en la zona central sobre el nombre de la familia que se desea consultar.
3. En la zona derecha aparece una ilustración mostrando un ejemplo de las posibilidades de uso de la familia, la información sobre la familia y uno o más vínculos para su descarga.

Diseñadores

El equipo de diseñadores está formado por Apostrophe (Canadá), Marjan Bozic (Eslovenia), Karen Clemens (Bélgica), CybaPee (Alemania), Steve Deffeyes (USA), Marley Diehl (USA), Fleisch (USA), Frank Guillemette (Canadá), Steve Graham (USA), Jeri Ingalls (USA), Keya Kirkpatrick (USA), Jeff Lan (USA), Brigido Maderal (Filipinas), Graham Meade (Australia), Neumat Ick (USA), Su Lucas (Sudáfrica), Link Olsson (Suecia), Rich Parks (Inglaterra), Alejandro Paul (Argentina), Evelyn Pichler (Austria), Phynette (Francia), Peter Ramsey (Inglaterra), Dana Rice (USA), Wayne Sharpe (Canadá), Jessica Slater (Inglaterra), WolfBainX (USA), Derek Vogelpohl (USA), Robby Woodard (USA), Melinda Windsor (USA) y Yol (USA).



Agradecimiento

Agradezco enormemente a **Apostrophe** su artículo, escrito especialmente para este libro, así como toda su amable ayuda, consejos, atenciones, permisos, trabajo y talante.

La vida es una sucesión de formas de letras

Por Fredrick Nader

La primera vez que me enamoré de la forma de las letras era todavía un adolescente, de modo que cuando ahora me piden que vuelva la mirada atrás en el tiempo y me dirija a estudiantantes que me recuerdan a como era yo por aquel entonces, es como si se me diera una segunda oportunidad de hacerme a mí mismo. Ante una oportunidad tan abstracta, la mayor parte de la gente tendería a lamentarse y diría que hubiera hecho las cosas de otra manera. Pero yo no; no cuando se trata de la forma de las letras. Sí que me lamento de algunas cosas, como todo el mundo, pero mi amor por los tipos es algo que reitero cada día con toda voluntad, con una pasión que no mantengo por muchas otras cosas.

La vida es una serie de formas de letras, no nos quepa duda. En el 99% de lo que hacemos intervienen las formas de las letras y miremos donde miremos ahí están: en el calendario, en el paquete de la comida que ingerimos, en el dinero, en la ropa, en el bote de champú que usamos en la ducha, en el coche que nos lleva al punto X, en las señales de las calles, en las tiendas a las que vamos, en nuestro programa favorito de televisión... La mayoría de la gente incluso piensa con palabras, combinaciones de formas de letras. Imaginemos un mundo sin letras. Nos guste o no, seamos o no realmente conscientes de ello, nuestra vida depende en gran medida de esas mismas letras que aprendimos de memoria cuando éramos niños. Es algo que no debería darnos miedo, sino sencillamente hacernos comprender más fácilmente que ya estamos preparados para este mundo, la era de la información.

Mi fascinación con el alfabeto comenzó cuando tenía dieciséis años y la razón de tal fascinación fue fundamentalmente lo que acabo de explicar en el párrafo anterior: cobrar plena conciencia de que nada ni nadie en mi vida tendría más influencia sobre mí que las palabras y las letras. A partir de esa mera fascinación por la abrumadora difusión de las letras fui avanzando en el estudio de su influencia, su historia, su evolución en diferentes idiomas y en todo lo que se refería a ellas. Incluso después de todos estos años estudiando las letras y darles ropajes nuevos de mi propia creación, la fascinación aún sigue ahí, una fascinación que me gustaría que tuviera todo el mundo. En realidad no tengo mucho más que decir tras esto, excepto quizá repetirme de diferentes maneras.

La pregunta que me plantean con más frecuencia es “¿Por qué regalas tus fuentes?” Supongo que es al mismo tiempo la pregunta más honrada y complicada que se puede plantear. Normalmente mi respuesta es esta: “Es el alfabeto. Nadie es el dueño del alfabeto”. Por supuesto, esto nos podría llevar a una amplia discusión sobre lo que la humanidad posee colectivamente, y tal discusión tendría en cada bando personas abriendo fuego sobre las del otro, pero la realidad de todo esto es una simple creencia que yo tengo: la humanidad, la humanidad entera, es dueña del alfabeto. O al menos se supone idealmente que lo posee, igual que se supone que posee la libertad.

Vivimos en una era de información, pero esta expresión que se ha acuñado, Era de la Información, realmente no llega a reflejar la situación en el mundo. La información es ahora con diferencia el artículo de consumo más caro y ampliamente distribuido en nuestro mundo. La gente no solo vende información, sino también la manera en que se presenta sobre la página. Y el modo en que se transmite. Y el formato de la transmisión. Y la manera en que se usa. Y así sucesivamente... Una situación como esta, como sucede con cualquier otra en la historia, también puede ser sujeto de importantes debates sobre si es buena o mala. Hay quienes dirían que vender información en realidad hace más fácil la vida a la humanidad, ya que nadie tiene que ganarse la vida exclusivamente sudando y trabajando, mientras que otros dirían que la infor-

mación debería ser esencialmente libre por múltiples razones, como el hecho de que contribuye al progreso colectivo de la humanidad y sirve de guía a la gente para mejorar su vida; hay, incluso, quienes con cinismo traerían a colación el recuerdo de momentos negativos de la historia, cuando gobiernos y ejércitos controlaban la información y se aseguraban de mantenerla fuera del alcance del pueblo. En cualquier caso, la era de la información está aquí para quedarse, y no tenemos otra opción más que vivir con ella.

Una parte importante de esta era de la información es algo llamado internet, la superautopista de la información, donde se almacena información sobre casi cualquier cosa y a la que se accede por medio de una red de ámbito mundial. Para mí, Internet es como la biblioteca de mi vieja escuela, en la que solía pasar mucho tiempo estudiando diferentes materias; solo que Internet es una biblioteca mucho mayor, sin duda, es la mayor biblioteca del planeta. Cualquiera con una conexión a Internet puede visitar la biblioteca y encontrar exactamente el tipo de información que necesita. Esta perspectiva que tengo de Internet es, desde luego, muy optimista y espero poder mantenerla durante mucho tiempo, pero me temo que las probabilidades están en mi contra.

Los primeros años de Internet, sólo unos pocos, fueron pacíficos y técnicos, pero después llegó su desarrollo y comenzó a devorar el concepto original, del que ya no queda mucho. Bueno, es verdad que algo queda, pero habría que buscarlo contra viento y marea entre las fauces del comercio y la basura. Alguien me dijo una vez que se puede determinar el grado de satisfacción de la gente por el modo en que se comporta. Si siempre están pidiendo algo más, seguramente no podrán ser felices con lo que tienen; si nunca piden nada, uno puede deducir con total garantía que, como mínimo, están satisfechos con lo que la vida les ha dado. La primera vez que escuché esta opinión se me llenaron los ojos de lágrimas, porque pensé en lo difícil que debía ser encontrar gente feliz en el mundo hoy en día. Y por supuesto un sentimentalismo así siempre acaba en el imposible deseo de que ojalá fuéramos capaces de hacer feliz a todo el mundo. La única respuesta a tal imposibilidad es esta: “No puedes hacer feliz a todo el mundo, pero al menos puedes intentar hacer feliz a alguien”.

Y aquí quería llegar, amigos y vecinos: la razón por la que regalo mis fuentes a la gente es sencillamente porque deseo hacerlos felices. Que una fuente que yo he creado acabe por hacer que las palabras de alguien tengan tan buen aspecto como para que se sienta satisfecho, hace que me sienta bien. ¿Podría el dinero hacer que me sintiera bien? Claro que sí, ya que podría usarlo para comprar cosas, pero las cosas que compro no pueden hacer que me sienta tan bien como cuando veo a alguien usar mis letras para hacerse feliz a sí mismo o hacer felices a otros. Si visitar apostrophiclab.com te hace feliz aunque sea durante un minuto, mi magia ha funcionado y nuestro trueque ha sido equilibrado.

¿Qué deparará el futuro a apostrophiclab.com? Realmente no lo sé. Me gustaría seguir haciendo siempre lo que me gusta hacer, pero está claro que una previsión de futuro así no es nada realista. Estoy a merced de la diferencia entre ficción y realidad. En la ficción todo es lineal y tiene sentido, mientras que en la realidad las cosas aparecen de la nada para curvar nuestra existencia de un modo u otro. La vida está llena de sorpresas y esto es bueno.

Disfruta, sé feliz y haz todo lo que puedas para ayudar a los demás.

Fredrick Nader
alias Apostrophe



Tipos seleccionados (1)

Disponibilidad

Uno de los objetivos de este curso es que pueda ser desarrollado sin coste alguno en software. Todos los tipos de letra presentados ahora son de libre distribución, por lo que se pueden instalar sin gasto alguno en cuantos ordenadores sea necesario. Existen versiones TrueType y Type1; ambos conjuntos de tipos se encuentran en el CD-ROM que acompaña al libro y en la sede web del autor, además de estar disponibles en las sedes web de los autores de los tipos.

Tipos para texto

Los tipos que se utilicen para escribir grandes extensiones de texto, es decir, el cuerpo principal de un escrito, deben cumplir ineludiblemente varias características:

- ♦ Deben ser **muy legibles**, para no cansar innecesariamente al lector. Esto se consigue usando formas fáciles de reconocer.
- ♦ Si se van a usar las variedades negrita o cursiva, es conveniente que éstas hayan sido **diseñadas especialmente**, porque cuando no ocurre así, los programas deben generar las variedades calculándolas y los resultados son de peor calidad tipográfica.

Beryllium

Autor: Ray Larabie.

Cuatro variedades: Normal **Negrita** *Cursiva* **NegritaCursiva**

ABCDEFGHIJKLMNOPQRSTUVWXYZ abcdefghijklmnopqrstuvwxyz 1234567890

En el mundo griego existían numerosos montes llamados **Olimpo**: uno, en *Misia*; otro, en *Cilicia*; un tercero, en *Élide*; otro, en *Arcadia*, y, finalmente, el más célebre de todos, que se alzaba en los confines de *Macedonia* y *Tesalia*. Desde los poemas homéricos, el **Olimpo** es considerado como la mansión de los dioses, en particular como la morada de **Zeus**.

Courier

Tipo de espaciado fijo que da un aspecto de texto escrito con máquina de escribir. En GNU/Linux se encuentra una versión de Adobe y en MS Windows se dispone de *Courier New*.

Cuatro variedades: Normal **Negrita** *Cursiva* **NegritaCursiva**

ABCDEFGHIJKLMNOPQRSTUVWXYZ abcdefghijklmnopqrstuvwxyz 1234567890

En el mundo griego existían numerosos montes llamados **Olimpo**: uno, en *Misia*; otro, en *Cilicia*; un tercero, en *Élide*; otro, en *Arcadia*, y, finalmente, el más célebre de todos, que se alzaba en los confines de *Macedonia* y *Tesalia*. Desde los poemas homéricos, el **Olimpo** es considerado como la mansión de los dioses, en particular como la morada de **Zeus**.

Effloresce

Autor: Ray Larabie.

Cuatro variedades: Normal **Negrita** *Cursiva* **NegritaCursiva**

ABCDEFGHIJKLMNOPQRSTUVWXYZ abcdefghijklmnopqrstuvwxyz 1234567890

En el mundo griego existían numerosos montes llamados **Olimpo**: uno, en *Misia*; otro, en *Cilicia*; un tercero, en *Élide*; otro, en *Arcadia*, y, finalmente, el más célebre de todos, que se alzaba en los confines de *Macedonia* y *Tesalia*. Desde los poemas homéricos, el **Olimpo** es considerado como la mansión de los dioses, en particular como la morada de **Zeus**.

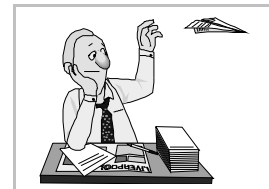
Florencesans
Autor: Derek Vogelpohl
Cuatro variedades: Normal Negrita <i>Cursiva</i> NegritaCursiva
ABCDEFGHIJKLMNOPQRSTUVWXYZ abcdefghijklmnñopqrstuvwxy ^z 1234567890
En el mundo griego existían numerosos montes llamados Olimpo : uno, en <i>Misia</i> ; otro, en <i>Cilicia</i> ; un tercero, en <i>Élide</i> ; otro, en <i>Arcadia</i> , y, finalmente, el más célebre de todos, que se alzaba en los confines de <i>Macedonia</i> y <i>Tesalia</i> . Desde los poemas homéricos, el Olimpo es considerado como la mansión de los dioses, en particular como la morada de Zeus .

Helmet
Este tipo se distribuye con StarOffice 5.2.
Cuatro variedades: Normal Negrita <i>Cursiva</i> NegritaCursiva
ABCDEFGHIJKLMNOPQRSTUVWXYZ abcdefghijklmnñopqrstuvwxy ^z 1234567890
En el mundo griego existían numerosos montes llamados Olimpo : uno, en <i>Misia</i> ; otro, en <i>Cilicia</i> ; un tercero, en <i>Élide</i> ; otro, en <i>Arcadia</i> , y, finalmente, el más célebre de todos, que se alzaba en los confines de <i>Macedonia</i> y <i>Tesalia</i> . Desde los poemas homéricos, el Olimpo es considerado como la mansión de los dioses, en particular como la morada de Zeus .

Helmet Condensed
Este tipo se distribuye con StarOffice 5.2.
Cuatro variedades: Normal Negrita <i>Cursiva</i> NegritaCursiva
ABCDEFGHIJKLMNOPQRSTUVWXYZ abcdefghijklmnñopqrstuvwxy ^z 1234567890
En el mundo griego existían numerosos montes llamados Olimpo : uno, en <i>Misia</i> ; otro, en <i>Cilicia</i> ; un tercero, en <i>Élide</i> ; otro, en <i>Arcadia</i> , y, finalmente, el más célebre de todos, que se alzaba en los confines de <i>Macedonia</i> y <i>Tesalia</i> . Desde los poemas homéricos, el Olimpo es considerado como la mansión de los dioses, en particular como la morada de Zeus .

Lucidabright
Este tipo se distribuye con StarOffice 5.2.
Cuatro variedades: Normal Negrita <i>Cursiva</i> NegritaCursiva
ABCDEFGHIJKLMNOPQRSTUVWXYZ abcdefghijklmnñopqrstuvwxy ^z 1234567890
En el mundo griego existían numerosos montes llamados Olimpo : uno, en <i>Misia</i> ; otro, en <i>Cilicia</i> ; un tercero, en <i>Élide</i> ; otro, en <i>Arcadia</i> , y, finalmente, el más célebre de todos, que se alzaba en los confines de <i>Macedonia</i> y <i>Tesalia</i> . Desde los poemas homéricos, el Olimpo es considerado como la mansión de los dioses, en particular como la morada de Zeus .

Lucidatypewriter
Este tipo se distribuye con StarOffice 5.2. Es de espaciado fijo
Cuatro variedades: Normal Negrita <i>Cursiva</i> NegritaCursiva
ABCDEFGHIJKLMNOPQRSTUVWXYZ abcdefghijklmnñopqrstuvwxy ^z 1234567890
En el mundo griego existían numerosos montes llamados Olimpo : uno, en <i>Misia</i> ; otro, en <i>Cilicia</i> ; un tercero, en <i>Élide</i> ; otro, en <i>Arcadia</i> , y, finalmente, el más célebre de todos, que se alzaba en los confines de <i>Macedonia</i> y <i>Tesalia</i> . Desde los poemas homéricos, el Olimpo es considerado como la mansión de los dioses, en particular como la morada de Zeus .



Tipos seleccionados (2)

Tipos para texto (continuación)

Street
Autor: Graham Meade.
Cuatro variedades: Normal Negrita <i>Cursiva</i> NegritaCursiva
ABCDEFGHIJKLMNOPQRSTUVWXYZ abcdefghijklmnopqrstuvwxyz 1234567890
En el mundo griego existían numerosos montes llamados Olimpo : uno, en <i>Misia</i> ; otro, en <i>Cilicia</i> ; un tercero, en <i>Élide</i> ; otro, en <i>Arcadia</i> , y, finalmente, el más célebre de todos, que se alzaba en los confines de <i>Macedonia</i> y <i>Tesalia</i> . Desde los poemas homéricos, el Olimpo es considerado como la mansión de los dioses, en particular como la morada de Zeus .
Timmons
Este tipo se distribuye con StarOffice 5.2.
Cuatro variedades: Normal Negrita <i>Cursiva</i> NegritaCursiva
ABCDEFGHIJKLMNOPQRSTUVWXYZ abcdefghijklmnopqrstuvwxyz 1234567890
En el mundo griego existían numerosos montes llamados Olimpo : uno, en <i>Misia</i> ; otro, en <i>Cilicia</i> ; un tercero, en <i>Élide</i> ; otro, en <i>Arcadia</i> , y, finalmente, el más célebre de todos, que se alzaba en los confines de <i>Macedonia</i> y <i>Tesalia</i> . Desde los poemas homéricos, el Olimpo es considerado como la mansión de los dioses, en particular como la morada de Zeus .

Tipos versátiles

Algunos tipos son bastante afortunados: se pueden usar para párrafos no muy grandes de texto, porque son bastante legibles, y también como letra de ornamento, por su atractivo diseño.

20th Century
Autor: Ray Larabie.
Cuatro variedades: Normal Negrita <i>Cursiva</i> NegritaCursiva
ABCDEFGHIJKLMNOPQRSTUVWXYZ abcdefghijklmnopqrstuvwxyz 1234567890
En el mundo griego existían numerosos montes llamados Olimpo : uno, en <i>Misia</i> ; otro, en <i>Cilicia</i> ; un tercero, en <i>Élide</i> ; otro, en <i>Arcadia</i> , y, finalmente, el más célebre de todos, que se alzaba en los confines de <i>Macedonia</i> y <i>Tesalia</i> . Desde los poemas homéricos, el Olimpo es considerado como la mansión de los dioses, en particular como la morada de Zeus .
Ashby
Autor: Robby Woodard.
Cuatro variedades: Normal Negrita <i>Cursiva</i> NegritaCursiva
ABCDEFGHIJKLMNOPQRSTUVWXYZ abcdefghijklmnopqrstuvwxyz 1234567890
En el mundo griego existían numerosos montes llamados Olimpo : uno, en <i>Misia</i> ; otro, en <i>Cilicia</i> ; un tercero, en <i>Élide</i> ; otro, en <i>Arcadia</i> , y, finalmente, el más célebre de todos, que se alzaba en los confines de <i>Macedonia</i> y <i>Tesalia</i> . Desde los poemas homéricos, el Olimpo es considerado como la mansión de los dioses, en particular como la morada de Zeus .

Covington
Autor: Derek Vogelpohl.
Cuatro variedades: Normal Negrita <i>Cursiva</i> NegritaCursiva
ABCDEFGHIJKLMNOPQRSTUVWXYZ abcdefghijklmnñopqrstuvwxyz 1234567890
En el mundo griego existían numerosos montes llamados <i>Olimpo</i> : uno, en <i>Misia</i> ; otro, en <i>Cilicia</i> ; un tercero, en <i>Élide</i> ; otro, en <i>Arcadia</i> , y, finalmente, el más célebre de todos, que se alzaba en los confines de <i>Macedonia</i> y <i>Tesalia</i> . Desde los poemas homéricos, el <i>Olimpo</i> es considerado como la mansión de los dioses, en particular como la morada de Zeus.

Drummon
Autores: Graham Meade y Apostrophe.
Cuatro variedades: Normal Negrita <i>Cursiva</i> NegritaCursiva
ABCDEFGHIJKLMNOPQRSTUVWXYZ abcdefghijklmnñopqrstuvwxyz 1234567890
En el mundo griego existían numerosos montes llamados <i>Olimpo</i> : uno, en <i>Misia</i> ; otro, en <i>Cilicia</i> ; un tercero, en <i>Élide</i> ; otro, en <i>Arcadia</i> , y, finalmente, el más célebre de todos, que se alzaba en los confines de <i>Macedonia</i> y <i>Tesalia</i> . Desde los poemas homéricos, el <i>Olimpo</i> es considerado como la mansión de los dioses, en particular como la morada de Zeus.

Komika Text
Autores: WolfBainX y Apostrophe.
Cuatro variedades: Normal Negrita <i>Cursiva</i> NegritaCursiva
ABCDEFGHIJKLMNOPQRSTUVWXYZ abcdefghijklmnñopqrstuvwxyz 1234567890
En el mundo griego existían numerosos montes llamados <i>Olimpo</i> : uno, en <i>Misia</i> ; otro, en <i>Cilicia</i> ; un tercero, en <i>Élide</i> ; otro, en <i>Arcadia</i> , y, finalmente, el más célebre de todos, que se alzaba en los confines de <i>Macedonia</i> y <i>Tesalia</i> . Desde los poemas homéricos, el <i>Olimpo</i> es considerado como la mansión de los dioses, en particular como la morada de Zeus.

Steinem
Autor: Apostrophe.
Cuatro variedades: Normal Negrita <i>Cursiva</i> NegritaCursiva
ABCDEFGHIJKLMNOPQRSTUVWXYZ abcdefghijklmnñopqrstuvwxyz 1234567890
En el mundo griego existían numerosos montes llamados <i>Olimpo</i> : uno, en <i>Misia</i> ; otro, en <i>Cilicia</i> ; un tercero, en <i>Élide</i> ; otro, en <i>Arcadia</i> , y, finalmente, el más célebre de todos, que se alzaba en los confines de <i>Macedonia</i> y <i>Tesalia</i> . Desde los poemas homéricos, el <i>Olimpo</i> es considerado como la mansión de los dioses, en particular como la morada de Zeus.

Street Slab
Autor: Graham Meade.
Dos variedades: Normal <i>Cursiva</i>
ABCDEFGHIJKLMNOPQRSTUVWXYZ abcdefghijklmnñopqrstuvwxyz 1234567890
En el mundo griego existían numerosos montes llamados <i>Olimpo</i> : uno, en <i>Misia</i> ; otro, en <i>Cilicia</i> ; un tercero, en <i>Élide</i> ; otro, en <i>Arcadia</i> , y, finalmente, el más célebre de todos, que se alzaba en los confines de <i>Macedonia</i> y <i>Tesalia</i> . Desde los poemas homéricos, el <i>Olimpo</i> es considerado como la mansión de los dioses, en particular como la morada de Zeus.



Tipos seleccionados (3)

Tipos versátiles (continuación)

Tork
Autor: Ray Larabie.
Cuatro variedades: Normal Negrita <i>Cursiva</i> NegritaCursiva
ABCDEFGHIJKLMNOPQRSTUVWXYZ abcdefghijklmnopqrstuvwxyz 1234567890
En el mundo griego existían numerosos montes llamados <i>Olimpo</i> , uno, en <i>Misia</i> ; otro, en <i>Cilicia</i> ; un tercero, en <i>Elide</i> ; otro, en <i>Arcadia</i> , y, finalmente, el más célebre de todos, que se alzaba en los confines de <i>Macedonia</i> y <i>Tesalia</i> . Desde los poemas homéricos, el <i>Olimpo</i> es considerado como la mansión de los dioses, en particular como la morada de Zeus .

Tipos decorativos

El mundo de la tipografía es muy cercano al del arte. Los grandes diseñadores crean tipos de letras con los más variados motivos. Estos tipos, usados con moderación, permiten enriquecer visualmente cualquier escrito. Deben usarse en fragmentos muy cortos de texto, mejor con tamaños medianos o grandes. Son muy indicados en todas las áreas del diseño: carteles, cubiertas de trabajos, gráficos, etc.

Amerika
Autor: Apostrophe.
ABCDEFGHIJKLMNOPQRSTUVWXYZ abcdefghijklmnopqrstuvwxyz 1234567890

Amerika Sans
Autor: Apostrophe.
ABCDEFGHIJKLMNOPQRSTUVWXYZ abcdefghijklmnopqrstuvwxyz 1234567890

Arioso
Este tipo se distribuye con StarOffice 5.2.
ABCDEFGHIJKLMNOPQRSTUVWXYZ abcdefghijklmnopqrstuvwxyz 1234567890

Avondale
Autor: Derek Vogelpohl.
ABCDEFGHIJKLMNOPQRSTUVWXYZ abcdefghijklmnopqrstuvwxyz 1234567890 <i>ABCDEFGHIJKLMNOPQRSTUVWXYZ</i> <i>abcdefghijklmnopqrstuvwxyz 1234567890</i>

Booter

Autores: Graham Meade y Apostrophe.

ABCDEFGHIJKLMNOPQRSTUVWXYZ
abcdefghijklmnopqrstuvwxyz 1234567890
ABCDEFGHIJKLMNOPQRSTUVWXYZ
abcdefghijklmnopqrstuvwxyz 1234567890

Brassiere

Autores: Graham Meade y Apostrophe.

ABCDEFGHIJKLMNOPQRSTUVWXYZ
abcdefghijklmnopqrstuvwxyz 1234567890

Choda

Autores: Graham Meade y Apostrophe.

ABCDEFGHIJKLMNOPQRSTUVWXYZ
abcdefghijklmnopqrstuvwxyz 1234567890

Colwell

Autores: Fleisch y Apostrophe

ABCDEFGHIJKLMNOPQRSTUVWXYZ
abcdefghijklmnopqrstuvwxyz 1234567890

Control Freak

Autor: Graham Meade.

ABCDEFGHIJKLMNOPQRSTUVWXYZ
abcdefghijklmnopqrstuvwxyz 1234567890

Crackman

Autor: Ray Larabie.

ABCDEFGHIJKLMNOPQRSTUVWXYZ
ABCDEFGHIJKLMNOPQRSTUVWXYZ 1234567890

Desyrel

Autores: Dana Rice y Apostrophe.

ABCDEFGHIJKLMNOPQRSTUVWXYZ
abcdefghijklmnopqrstuvwxyz 1234567890

Diehl Deco

Autores: Marley Diehl y Apostrophe.

ABCDEFGHIJKLMNOPQRSTUVWXYZ
ABCDEFGHIJKLMNOPQRSTUVWXYZ 1234567890



Tipos seleccionados (4)

Tipos decorativos (continuación)

Diogenes

Autor: Apostrophe.

ABCDEFGHIJKLMNOPQRSTUVWXYZ

abcdefghijklmnopqrstuvwxyz 1234567890

Distro

Autores: Peter Ramsey y Apostrophe.

ABCDEFGHIJKLMNOPQRSTUVWXYZ

abcdefghijklmnopqrstuvwxyz 1234567890

Duralith

Autores: Graham Meade y Apostrophe.

ABCDEFGHIJKLMNOPQRSTUVWXYZ

abcdefghijklmnopqrstuvwxyz 1234567890

Equine

Autor: Graham Meade.

ABCDEFGHIJKLMNOPQRSTUVWXYZ

abcdefghijklmnopqrstuvwxyz 1234567890

Erinal

Autores: Graham Meade y Apostrophe.

ABCDEFGHIJKLMNOPQRSTUVWXYZ

abcdefghijklmnopqrstuvwxyz 1234567890

Eskargot

Autores: Graham Meade y Apostrophe.

ABCDEFGHIJKLMNOPQRSTUVWXYZ

abcdefghijklmnopqrstuvwxyz 1234567890

Gilgongo

Autores: Apostrophe y Graham Meade.

ABCDEFGHIJKLMNOPQRSTUVWXYZ

abcdefghijklmnopqrstuvwxyz 1234567890

Heidorn Hill	
Autor: Graham Meade.	
<p> A B C D E F G H I J K L M N Ñ O P Q R S T U V W X Y Z a b c d e f g h i j k l m n ñ o p q r s t u v w x y z 1 2 3 4 5 6 7 8 9 0 </p>	
Immortal	
Autores: Graham Meade y Apostrophe.	
<p> A B C D E F G H I J K L M N Ñ O P Q R S T U V W X Y Z a b c d e f g h i j k l m n ñ o p q r s t u v w x y z 1 2 3 4 5 6 7 8 9 0 </p>	
Independant	
Autores: Phynette y Apostrophe.	
<p> A B C D E F G H I J K L M N Ñ O P Q R S T U V W X Y Z a b c d e f g h i j k l m n ñ o p q r s t u v w x y z 1 2 3 4 5 6 7 8 9 0 A B C D E F G H I J K L M N Ñ O P Q R S T U V W X Y Z a b c d e f g h i j k l m n ñ o p q r s t u v w x y z 1 2 3 4 5 6 7 8 9 0 </p>	
Insula	
Autores: CybaPee y Apostrophe.	
<p> A B C D E F G H I J K L M N Ñ O P Q R S T U V W X Y Z a b c d e f g h i j k l m n ñ o p q r s t u v w x y z 1 2 3 4 5 6 7 8 9 0 </p>	
Jagz	
Autores: Apostrophe y Karen Clemens.	
<p> A B C D E F G H I J K L M N Ñ O P Q R S T U V W X Y Z a b c d e f g h i j k l m n ñ o p q r s t u v w x y z 1 2 3 4 5 6 7 8 9 0 A B C D E F G H I J K L M N Ñ O P Q R S T U V W X Y Z a b c d e f g h i j k l m n ñ o p q r s t u v w x y z 1 2 3 4 5 6 7 8 9 0 </p>	
Komikazba	
Autor: Apostrophe.	
<p> A B C D E F G H I J K L M N Ñ O P Q R S T U V W X Y Z a b c d e f g h i j k l m n ñ o p q r s t u v w x y z 1 2 3 4 5 6 7 8 9 0 </p>	
KonfuciuZ	
Autor: Apostrophe.	
<p> A B C D E F G H I J K L M N Ñ O P Q R S T U V W X Y Z a b c d e f g h i j k l m n ñ o p q r s t u v w x y z 1 2 3 4 5 6 7 8 9 0 </p>	



Tipos seleccionados (5)

Tipos decorativos (continuación)

Kronika	
Autor: Graham Meade.	
ABCDEFGHIJKLMNOPQRSTUVWXYZ abcdefghijklmnopqrstuvwxyz 1234567890	
Lady Copra	
Autor: Graham Meade.	
ABCDEFGHIJKLMNOPQRSTUVWXYZ abcdefghijklmnopqrstuvwxyz 1234567890	
Lady Ice	
Autores: CybaPee y Apostrophe.	
ABCDEFGHIJKLMNOPQRSTUVWXYZ abcdefghijklmnopqrstuvwxyz 1234567890	
Luciferius	
Autores: Graham Meade & Apostrophe.	
ABCDEFGHIJKLMNOPQRSTUVWXYZ abcdefghijklmnopqrstuvwxyz 1234567890	
Mary Jane Antique	
Autor: Apostrophe.	
ABCDEFGHIJKLMNOPQRSTUVWXYZ abcdefghijklmnopqrstuvwxyz 1234567890	
Merkin	
Autor: Apostrophe.	
ABCDEFGHIJKLMNOPQRSTUVWXYZ abcdefghijklmnopqrstuvwxyz 1234567890	
Minga Nouvelle	
Autor: Ray Larabie.	
Cuatro variedades: Normal Negrita <i>Cursiva</i> NegritaCursiva	
ABCDEFGHIJKLMNOPQRSTUVWXYZ abcdefghijklmnopqrstuvwxyz 1234567890	

Moondog	
Autores: Graham Meade & Apostrophe.	
ABCDEFGHIJKLMNOPQRSTUVWXYZ abcdefghijklmnopqrstuvwxyz 1234567890 <i>ABCDEFGHIJKLMNOPQRSTUVWXYZ</i> <i>abcdefghijklmnopqrstuvwxyz 1234567890</i>	
Phosphorus	
Autor: Derek Vogelpohl.	
ABCDEFGHIJKLMNOPQRSTUVWXYZ abcdefghijklmnopqrstuvwxyz 1234567890	
Powderfinger	
Autores: Neumat Ick y Apostrophe.	
ABCDEFGHIJKLMNOPQRSTUVWXYZ abcdefghijklmnopqrstuvwxyz 1234567890	
Reprobate	
Origen: Apostrophic Laboratories.	
ABCDEFGHIJKLMNOPQRSTUVWXYZ abcdefghijklmnopqrstuvwxyz 1234567890	
Ritalin	
Autor: Apostrophe.	
Tres variedades: Normal Negrita ExtraNegrita	
ABCDEFGHIJKLMNOPQRSTUVWXYZ abcdefghijklmnopqrstuvwxyz 1234567890	
Rx	
Autor: Apostrophe.	
ABCDEFGHIJKLMNOPQRSTUVWXYZ abcdefghijklmnopqrstuvwxyz 1234567890	
Scriptina	
Autor: Apostrophe.	
<i>ABCDEFGHIJKLMNOPQRSTUVWXYZ</i> <i>abcdefghijklmnopqrstuvwxyz 1234567890</i>	



Tipos seleccionados (6)

Tipos decorativos (continuación)

Sledge

Autor: Apostrophe.

ABCDEFGHIJKLMNOPQRSTUVWXYZ
abcdefghijklmnopqrstuvwxyz
1234567890

Tribal Two

Autores: WolfBainX y Apostroph.

ABCDEFGHIJKLMNOPQRSTUVWXYZ
abcdefghijklmnopqrstuvwxyz 1234567890

Troglodyte

Autor: Graham Meade.

ABCDEFGHIJKLMNOPQRSTUVWXYZ
abcdefghijklmnopqrstuvwxyz 1234567890

Typodermic

Autor: Ray Larabie.

ABCDEFGHIJKLMNOPQRSTUVWXYZ
abcdefghijklmnopqrstuvwxyz 1234567890

Whackadoo

Autor: Graham Meade y Apostrophe.

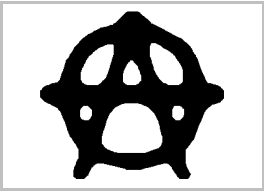
ABCDEFGHIJKLMNOPQRSTUVWXYZ
abcdefghijklmnopqrstuvwxyz 1234567890

Tipos de símbolos

Un tipo de letra, en definitiva, no es más que un conjunto de trazos a los que se le asigna un código. Lo que ocurre es que los humanos relacionamos ciertos trazos con letras, y como tal los reconocemos. Pero nada impide crear un tipo con otra clase de trazos, como figuras geométricas, dibujos, etc.

Así, existen tipos que no representan los caracteres habituales. Son tipos de símbolos. Se utilizan para representar caracteres de ciertas lenguas, símbolos icónicos, pequeños dibujos y cualquier otro uso que se pueda discurrir.

En las tres siguientes páginas se muestran tres tipos de símbolos.



Tipo “DistroBats”

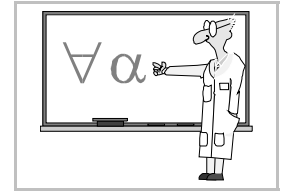
Autores

Peter Ramsey y Apostrophe.

Caracteres

	☆	⦿	◀	◎	⊛	⚽	♾	◎	☀	⋯	◎	▶	⋈	◀	↪
◇	⦿	✱	⊕	✱	◎	☀	⊛	✱	☆	⋈	⊕	▲		▼	↪
♂	😊	←	←	♂	⋈	♀	♥	⚙	⚙	◆	☀	✱	←	↪	⚙
✱	☆	☀	☮	✱	⊛	←	★	←	⚽	↪	◆	✱	■	⊕	≡
、	😊	➡	➡	♂	⋈	♀	♥	⚙	⚙	◇	✱	✱	➡	↪	⚙
✱	☆	☀	☮	✱	✱	➡	☆	➡	⚽	↪	◆	✓	□	□	
			○		¥	:	§					⌚			
						¶	°								

[illegible]



Tipo "StarMath"

Origen

Este tipo se distribuye con StarOffice 5.2.

Caracteres

	!	"	#	‰	%	&	∞	()	*	+	,	-	.	/
†	⇒	⇐	⇔	⏟	⏟	◦				:	;	<		>	¿
≠	+	−	*	×	·	÷	±	∓	⊕	⊖	⊗	⊙	⊙	∪	∩
<	>	≤	≥	≦	≧	≪	≫	~	≈	≈	^{def} ≡	≡	∞	∂	⊂
⊃	⊆	⊇	⊈	⊉	⊊	⊋	∈	∉	∈	∃	∃	ℵ	ℶ	ℷ	ℸ
<i>f</i>	≠	≠			⊥	:	∴	∴	∴	∴	∴	→	\
∫	∫	∫	ℳ	ℳ	ℳ	√	√	√	√	Π	Π	Σ	∇	∇	
^	˘	˘	,	,	~	-	→	·	·	·	°	∧	∨	∃	∅
{	}	()	<	>	[]	⋄	⋄	⋄	⋄	⋄	⋄	⋄	⋄
↘	≅			ι	ℓ	/	⊤	ℒ	ℰ	ℱ			/	\	□
						Γ	Δ	Θ	Λ	Ε	Π	Σ	Υ	Φ	Ψ
Ω	α	β	γ	δ	ε	ζ	η	θ	ι	κ	λ	μ	ν	ξ	ο
π	ρ	σ	τ	υ	φ	χ	ψ	ω	ε	ϑ	ϖ	ϑ	ς	φ	δ
ℓ	ι	ε	ϖ	g	⊤	ℏ	λ	←	↑	↓	ℕ	ℤ	ℚ	ℝ	ℂ